

Calibração de monitores

A calibração do monitor serve para assegurar a constância e a correcta representação da cor.

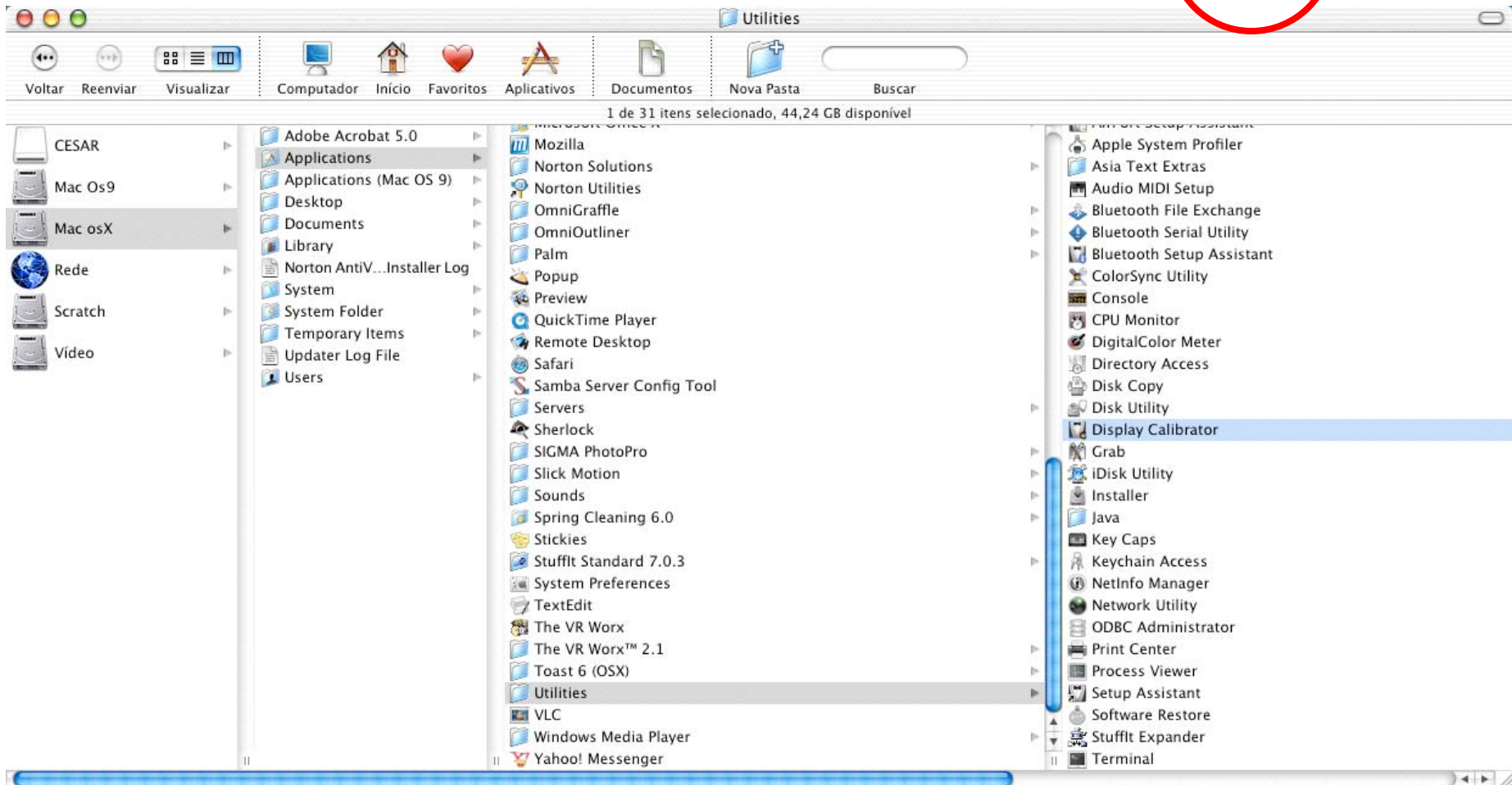
- A calibração dever ser feita no mínimo 30 minutos depois do monitor ser ligado.
- A instalação prévia do *driver* do monitor é essencial.
- É importante definir o âmbito em que se trabalha para escolher a gama e a temperatura de cor na calibração.
- A calibração deve ser feita periodicamente por forma a compensar o desgaste do equipamento, entre uma semana e um mês.

Calibração de monitores

- No sistema *Mac OS*, o sistema de gestão de cor é controlado pela aplicação *ColorSync* através dos perfis ICC dos equipamentos instalados.
- No sistema *Windows*, o sistema de gestão de cor é controlado pela aplicação *ICM 2.0* através dos perfis ICC dos equipamentos instalados.

Iniciar o programa *Display Calibrator*

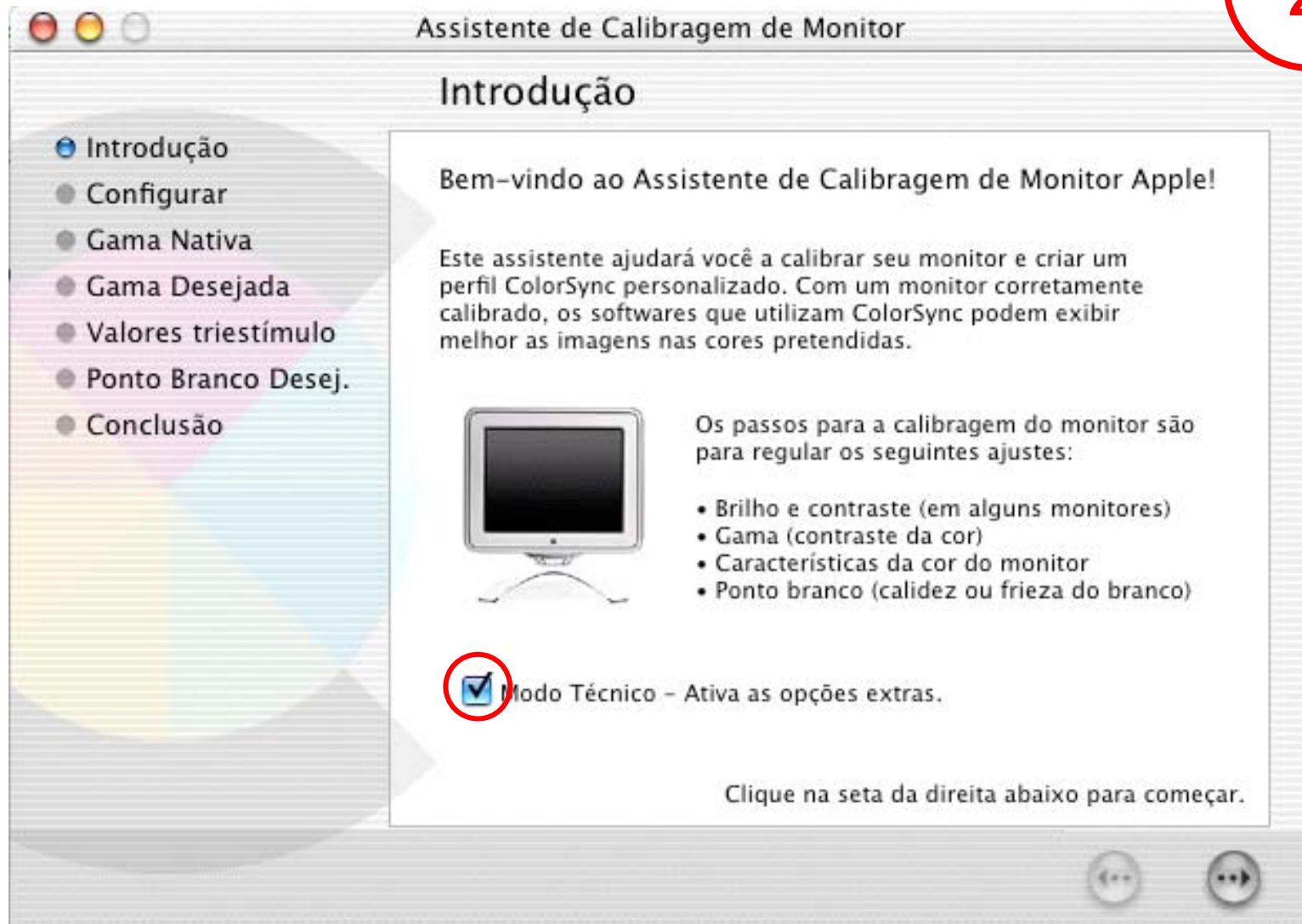
1



- Mac osX – Applications/Utilities/Display Calibrator

Escolher o modo técnico

2

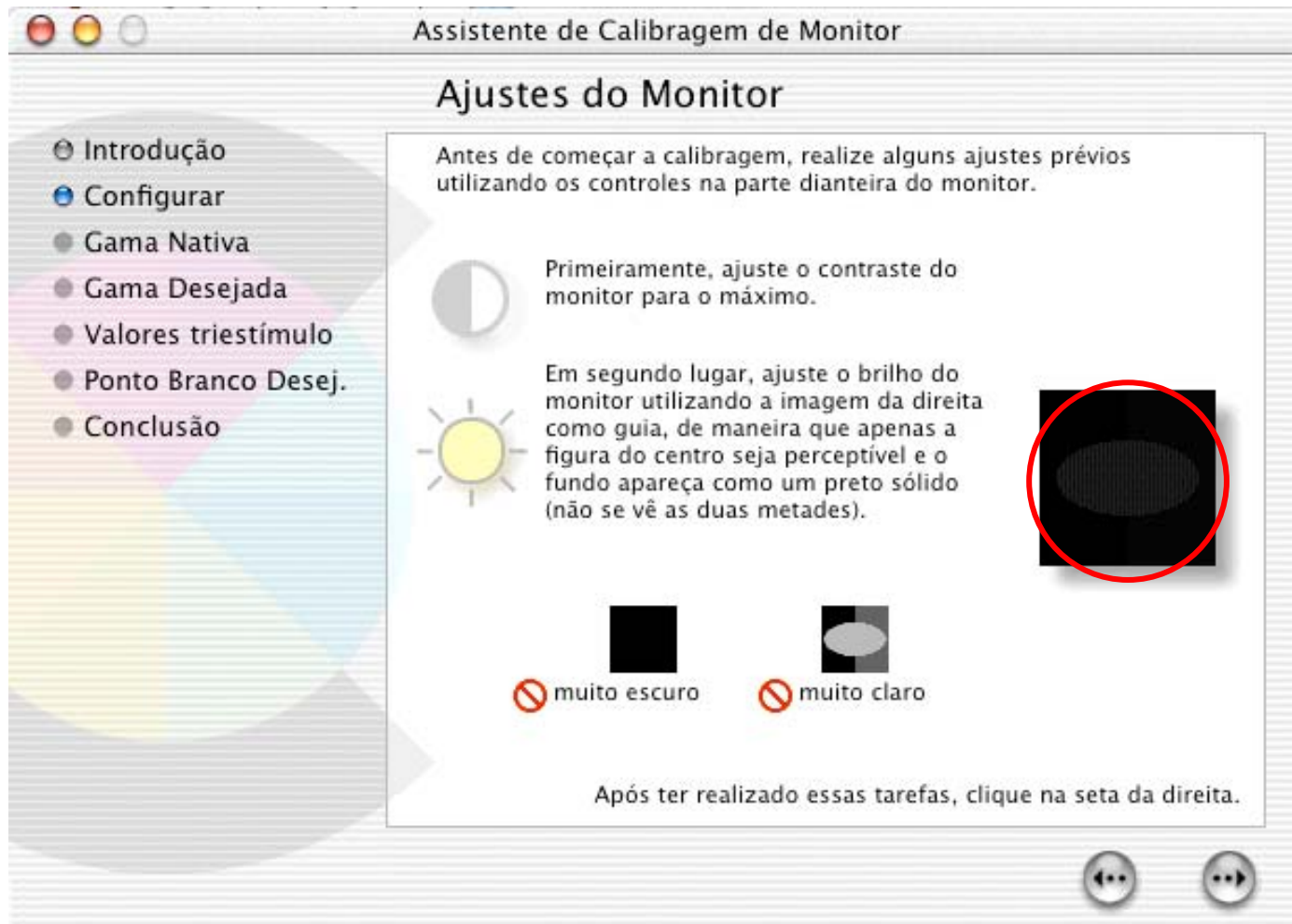


- A selecção do modo técnico permite o ajuste do meio tom nas primitivas

Definir as sombras e as altas luzes

(Alguns monitores podem não ter esta opção)

3

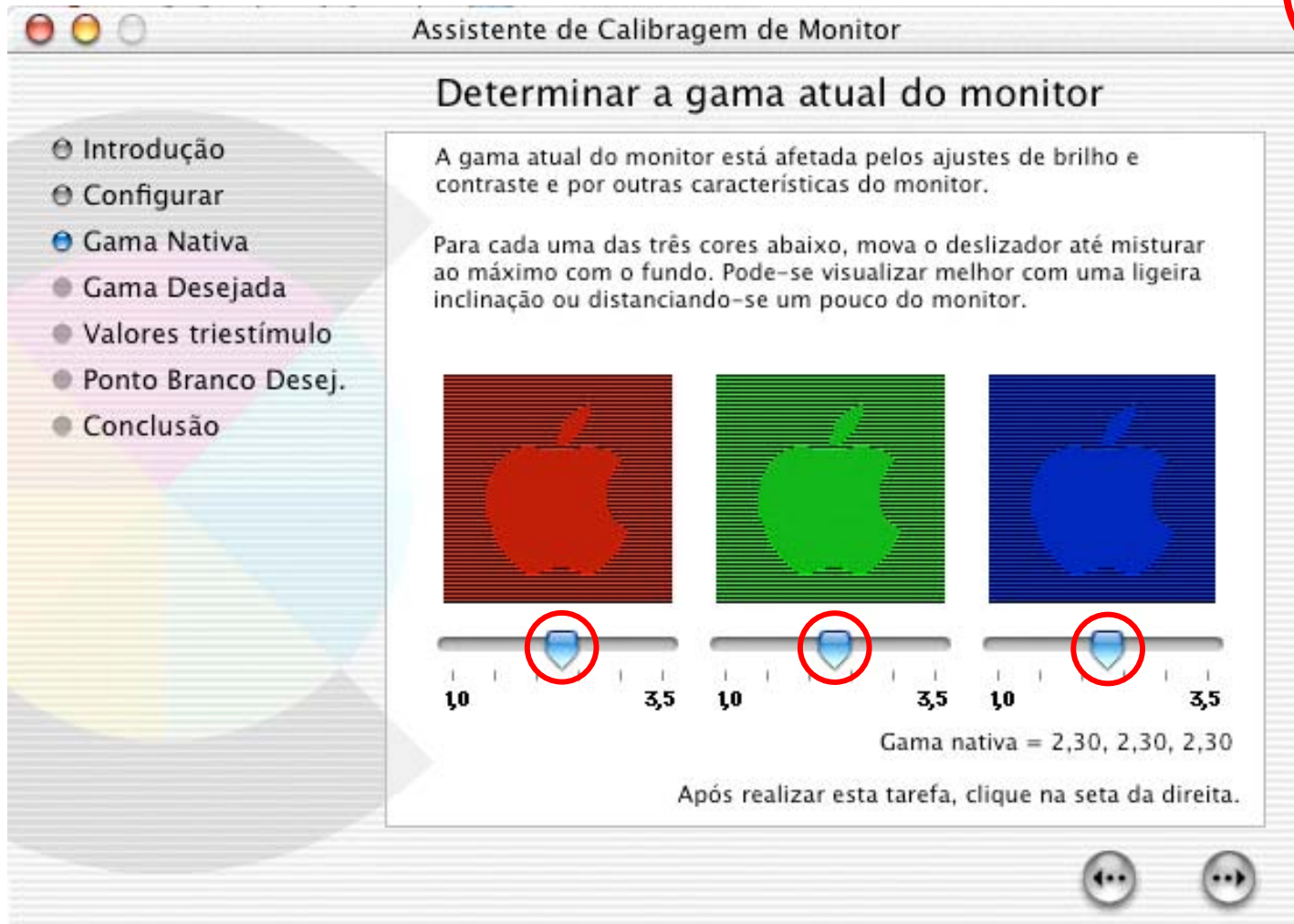


Ajustar os valores do contraste e brilho nos botões do monitor da seguinte forma:

- Contraste – no valor máximo
- Brilho – aumentar ou diminuir de forma a que a elipse seja perceptível e ambas as metades fiquem totalmente pretas

Definir o meio tom em cada uma das cores primárias

4

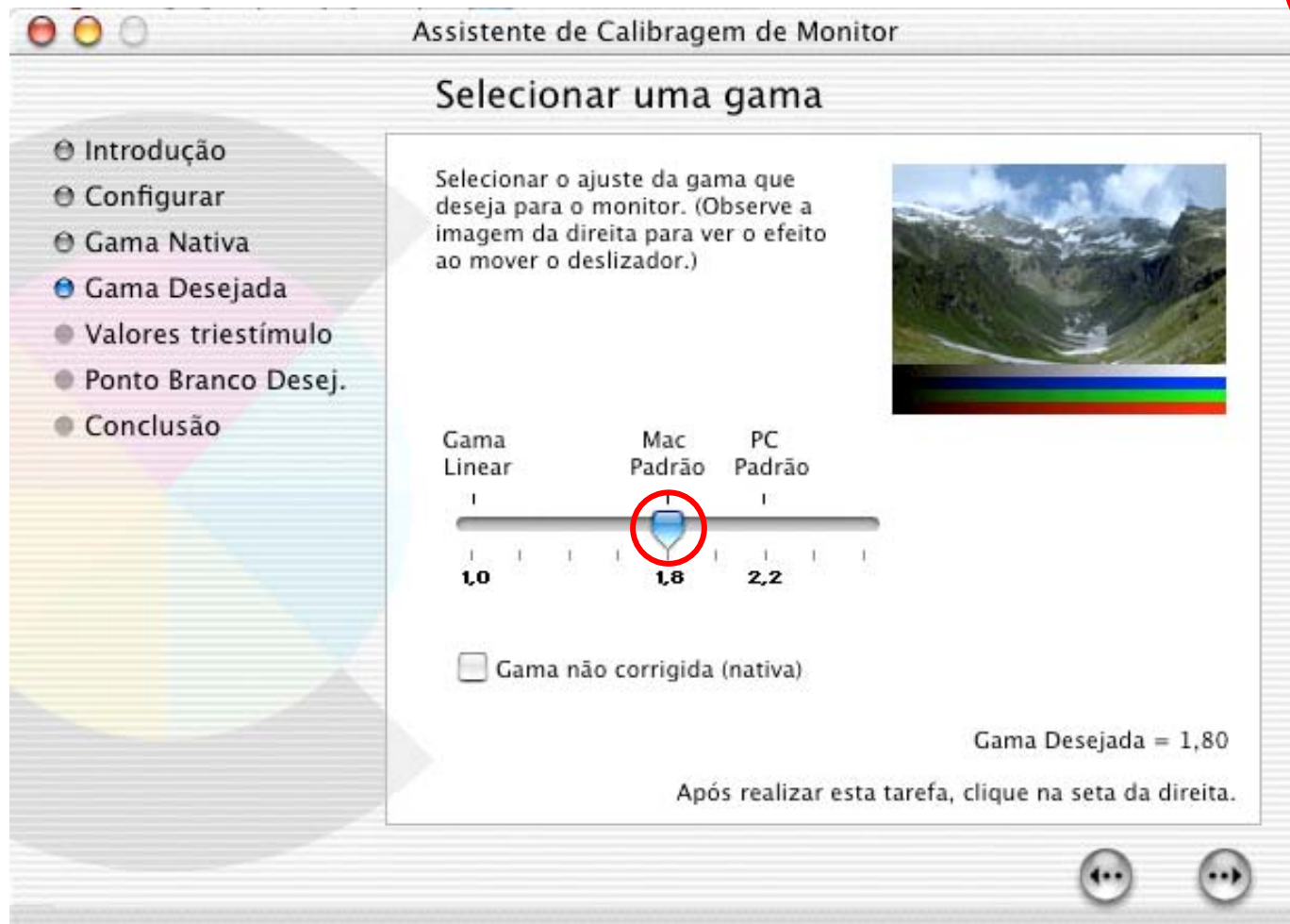


Mover o slider de forma a que a imagem da maçã se funda no padrão

- Desfocar a visão ou semi-cerrar os olhos ao mesmo tempo que se movem os sliders
- Esta operação é feita na gama nativa do equipamento

Definir a gama em que se quer trabalhar

5

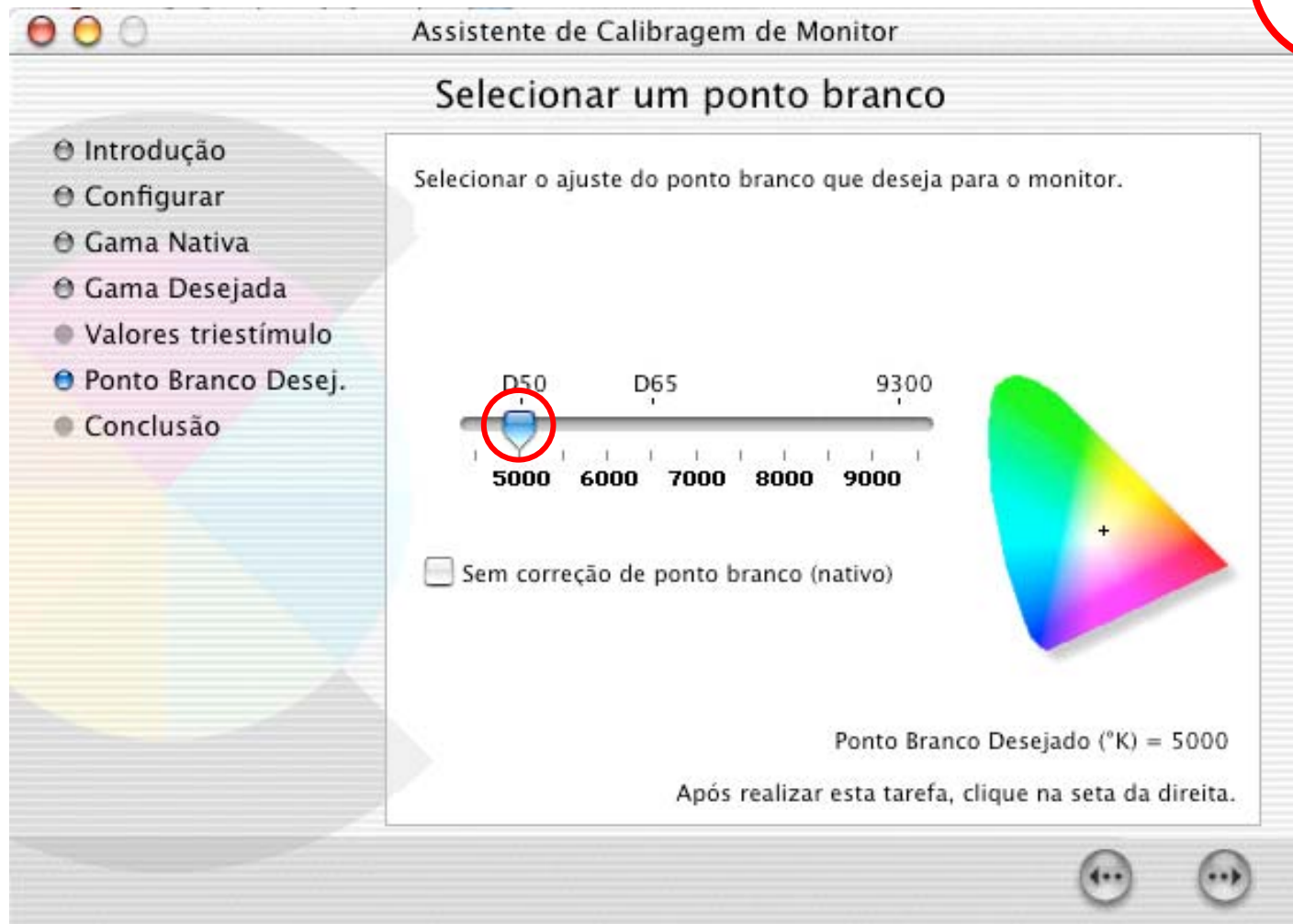


Neste passo é necessário escolher a gama em que se quer trabalhar

- 5000°Kelvin, gama 1.8, *ColorMatch* – adequado ao tratamento imagem para impressão
- 6500°Kelvin, gama 2.2, *Adobe RGB* – o maior espaço de cor RGB

Definir o branco em que se quer trabalhar

6

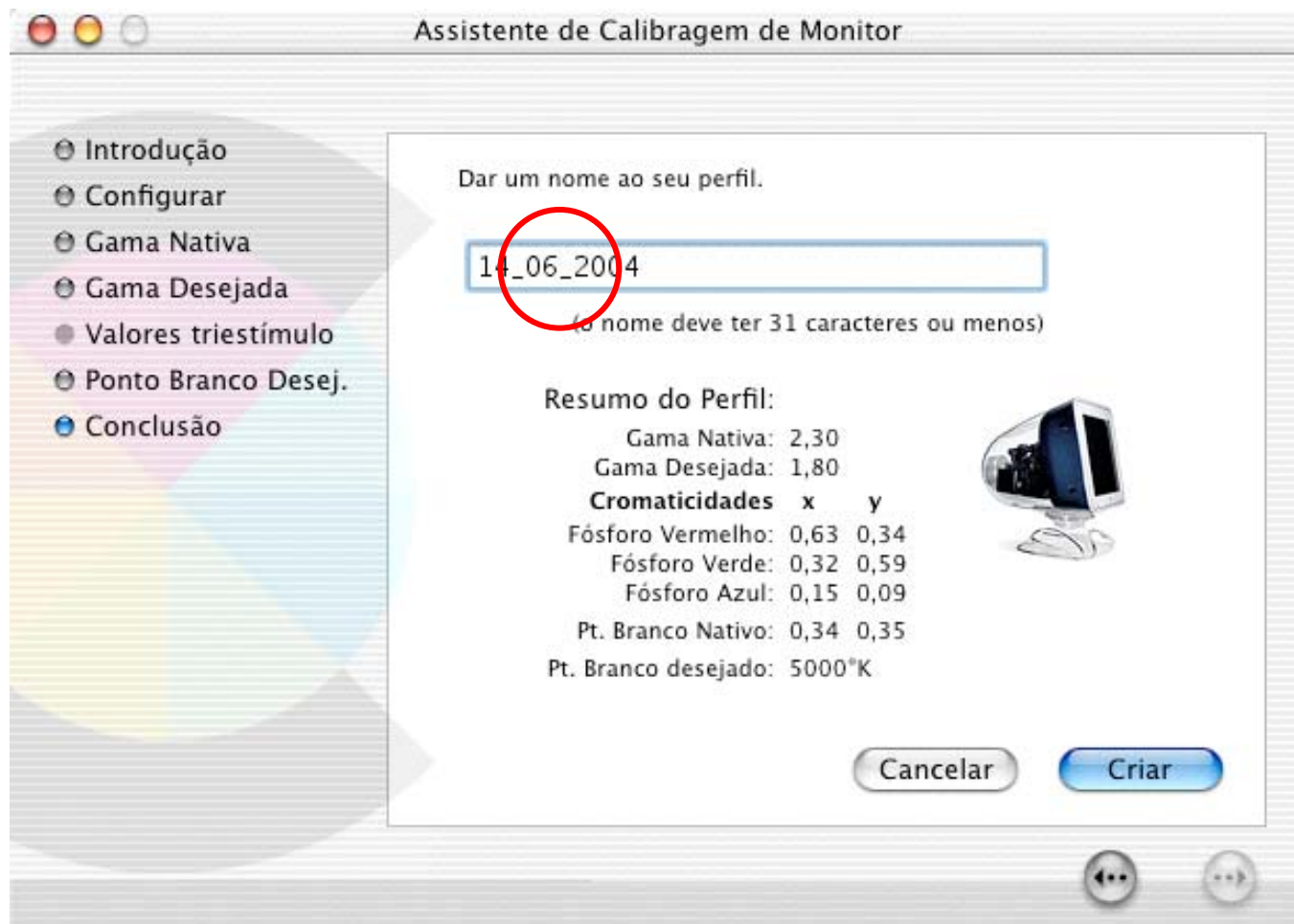


Neste passo é necessário escolher o tipo de branco em que se quer trabalhar

- 5000°Kelvin, gama 1.8, *ColorMatch* – adequado ao tratamento imagem para impressão
- 6500°Kelvin, gama 2.2, *Adobe RGB* – o maior espaço de cor RGB

Gravar o perfil de correcção de cor do monitor

7

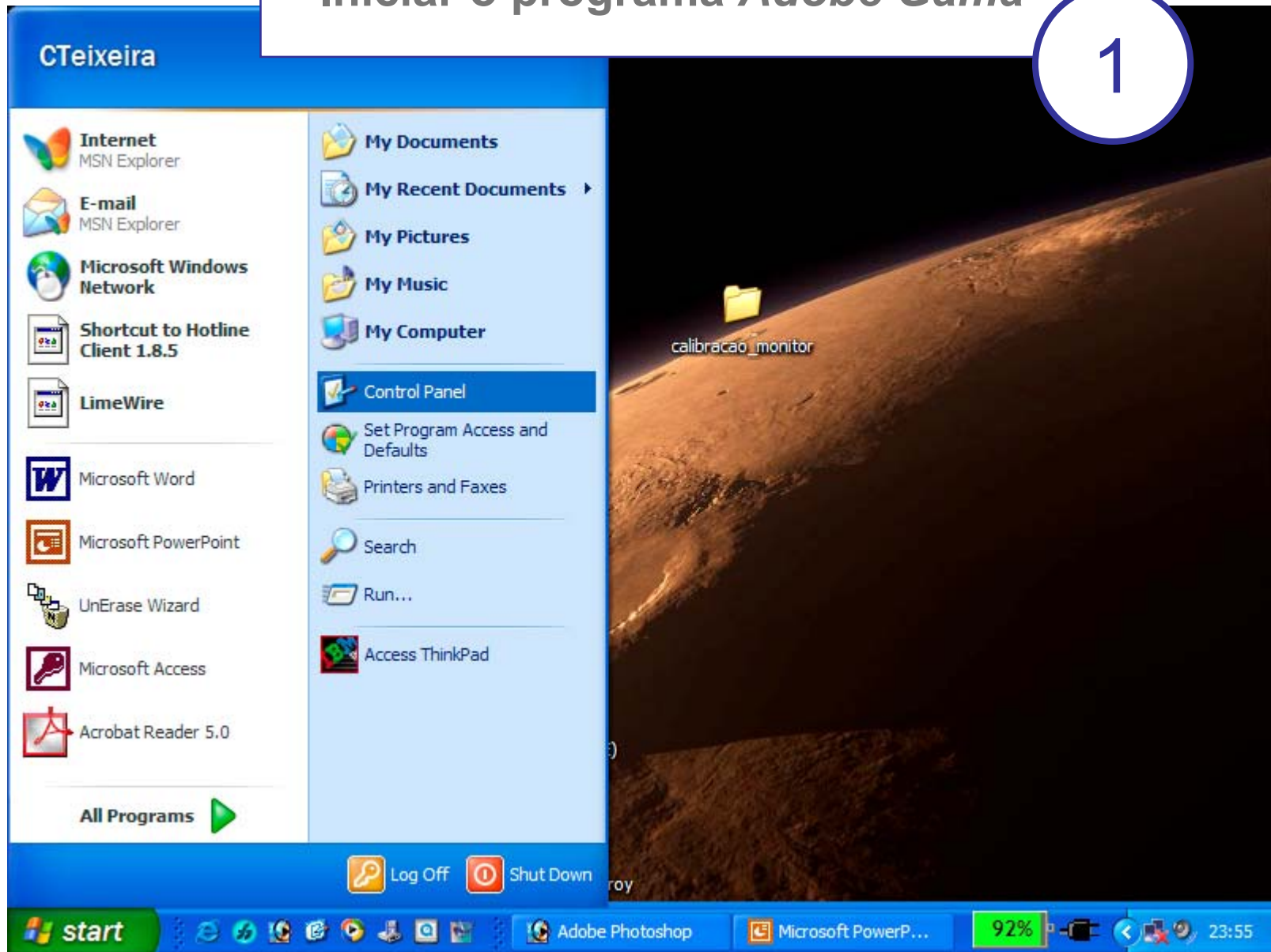


Gravar o perfil de correcção com a data da sua execução para um controlo efectivo dos intervalos de calibração

- É possível fazer um *apple scrip* que lance a aplicação *Monitor Calibrator* segundo um intervalo de tempo pré-definido.

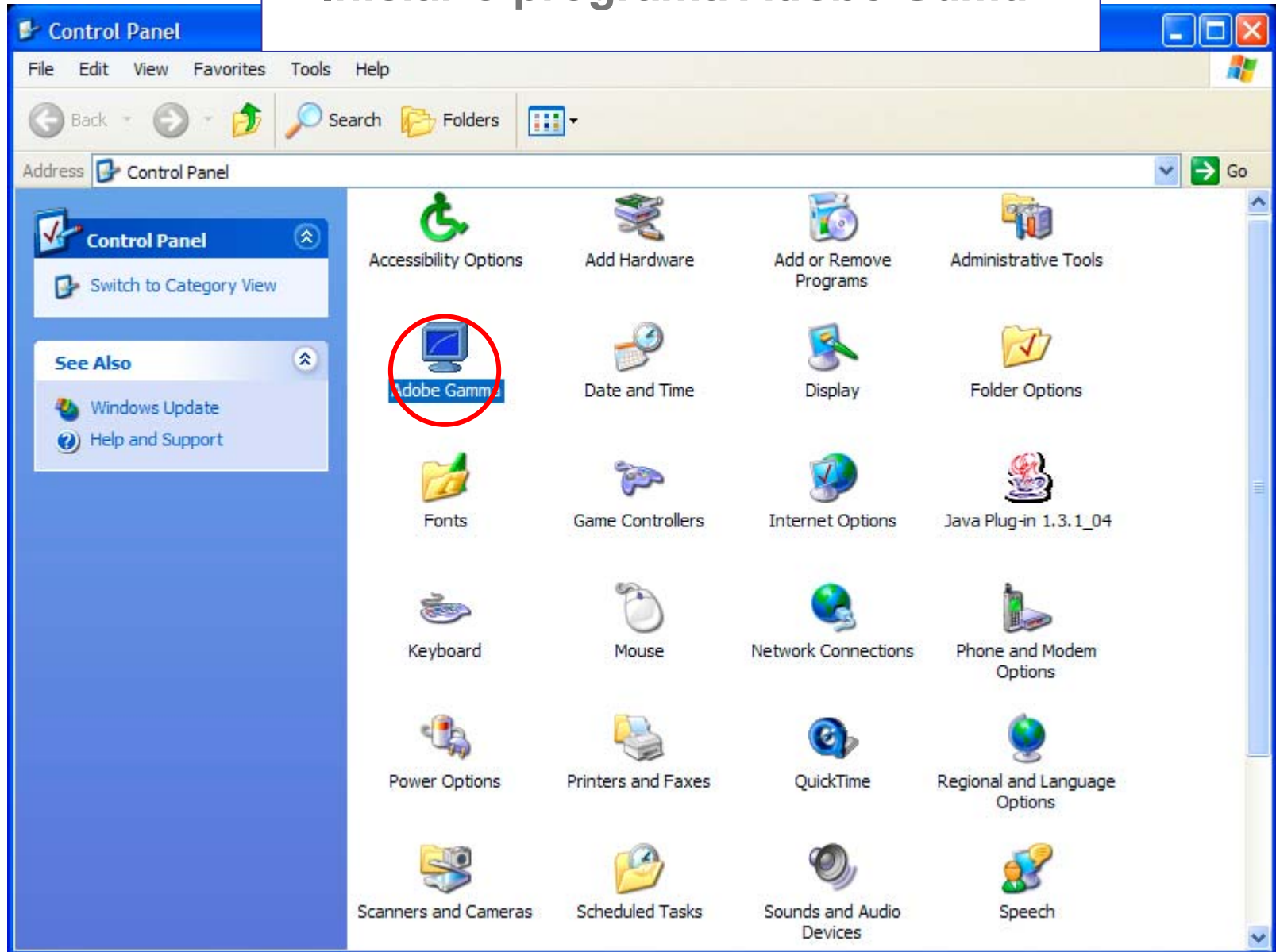
Iniciar o programa *Adobe Gama*

1

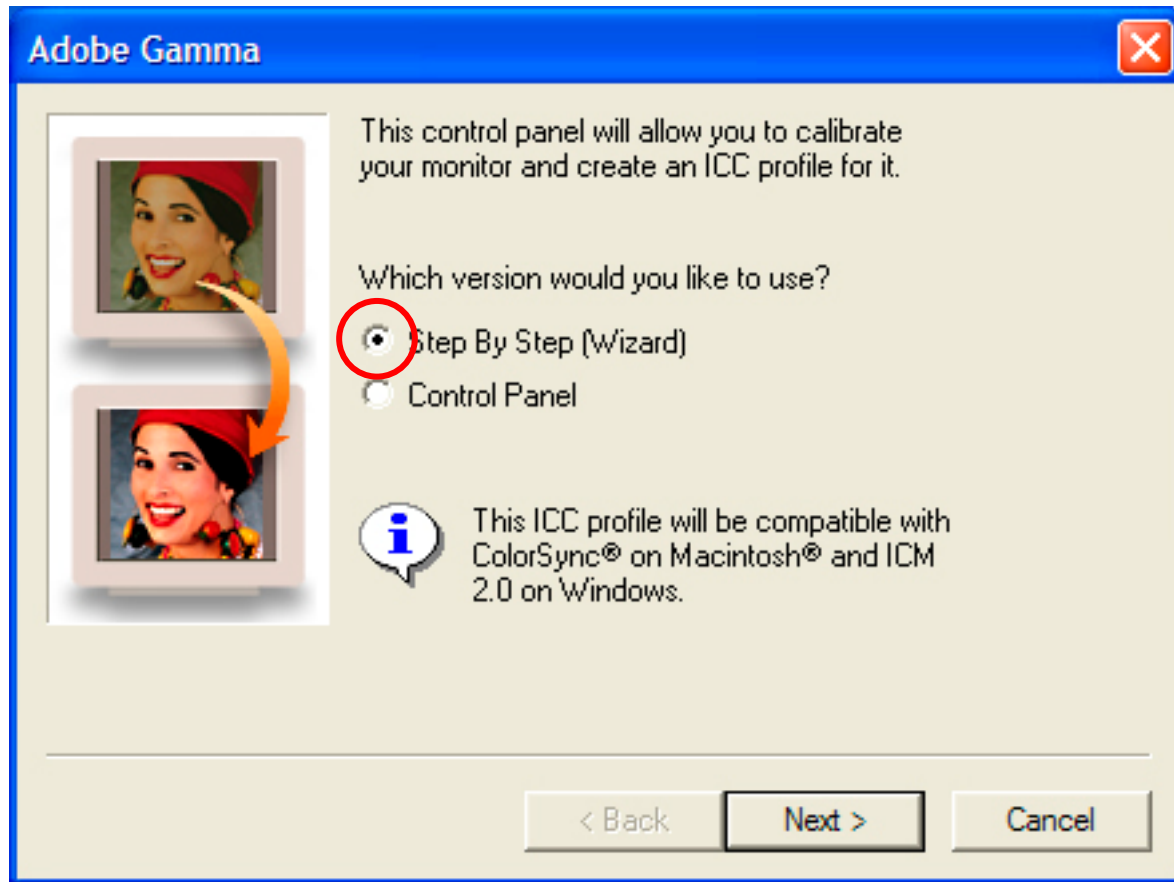


- Windows – start/Control Panels/Adobe Gama

Iniciar o programa *Adobe Gama*



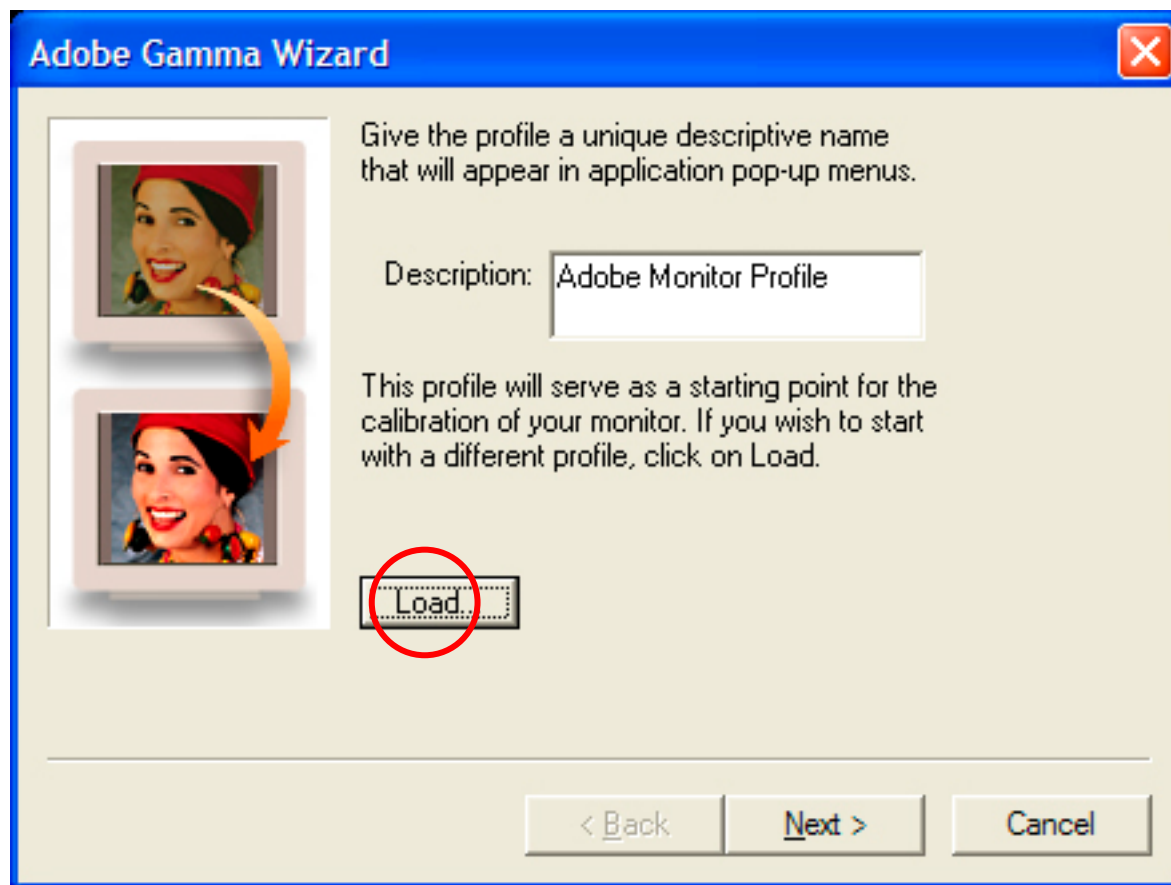
- Windows – start/Control Panels/Adobe Gama



- Iniciar a calibração do monitor escolhendo o modo passo a passo

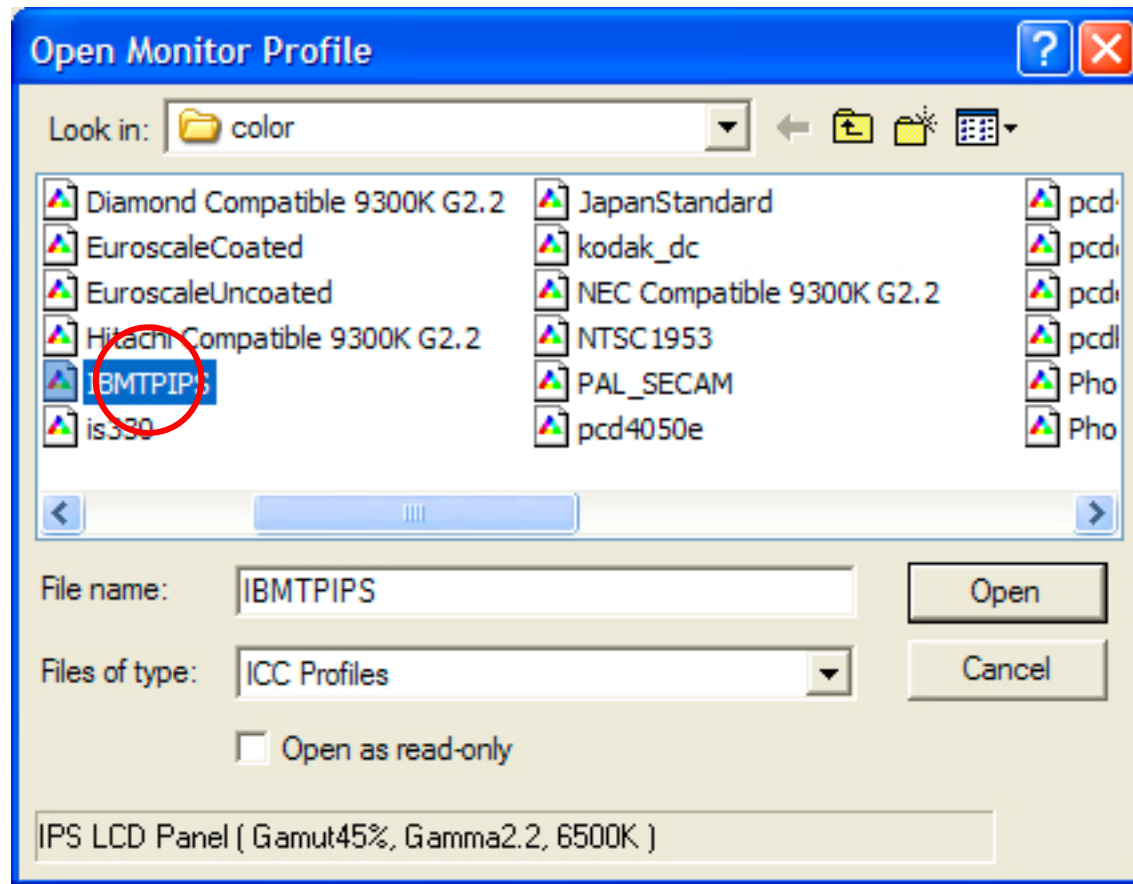
Carregar o perfil de cor “por defeito” do monitor

3



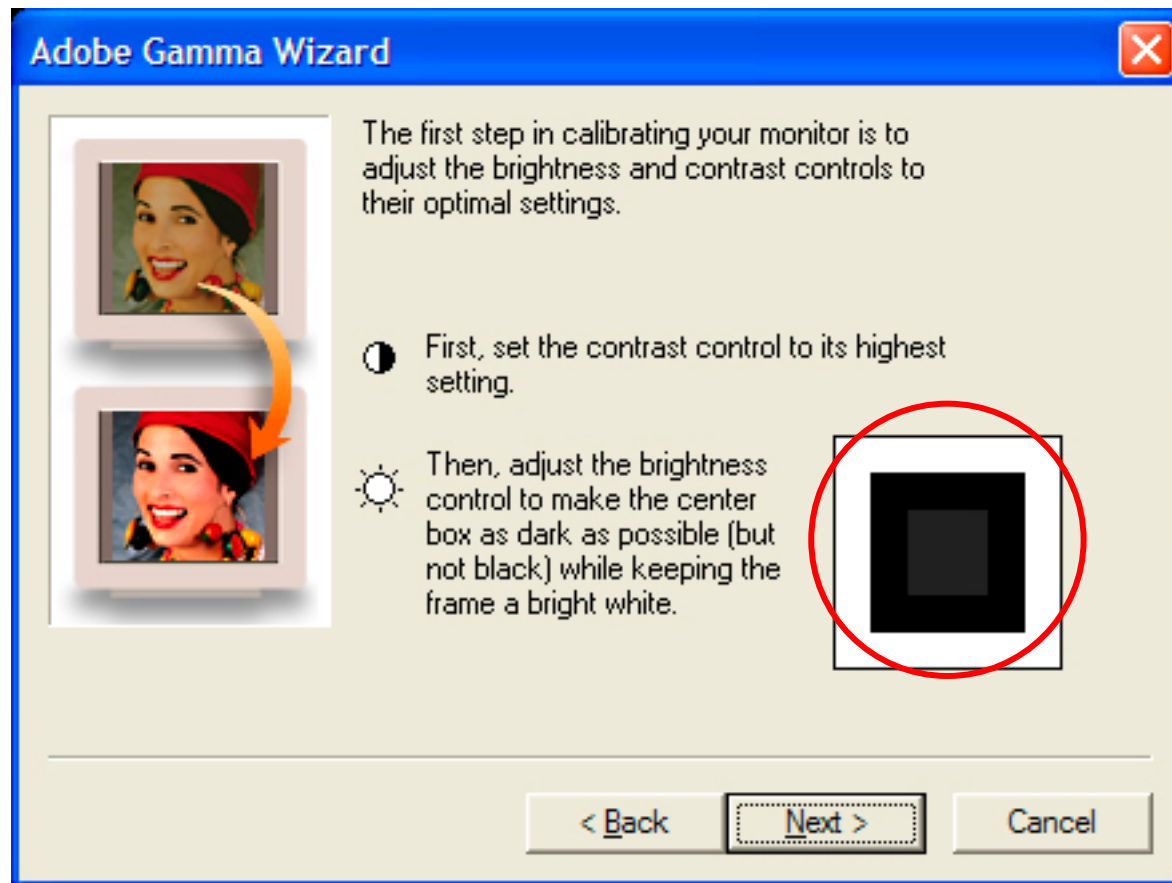
- Iniciar sempre a calibração a partir do perfil de cor do monitor fornecido pelo fabricante.

Carregar o perfil de cor “por defeito” do monitor



Os perfis de cor são instalados ao mesmo tempo que os *drivers* do equipamento e estão situados em:

- C:/WINDOWS/system32/spool/drivers/color

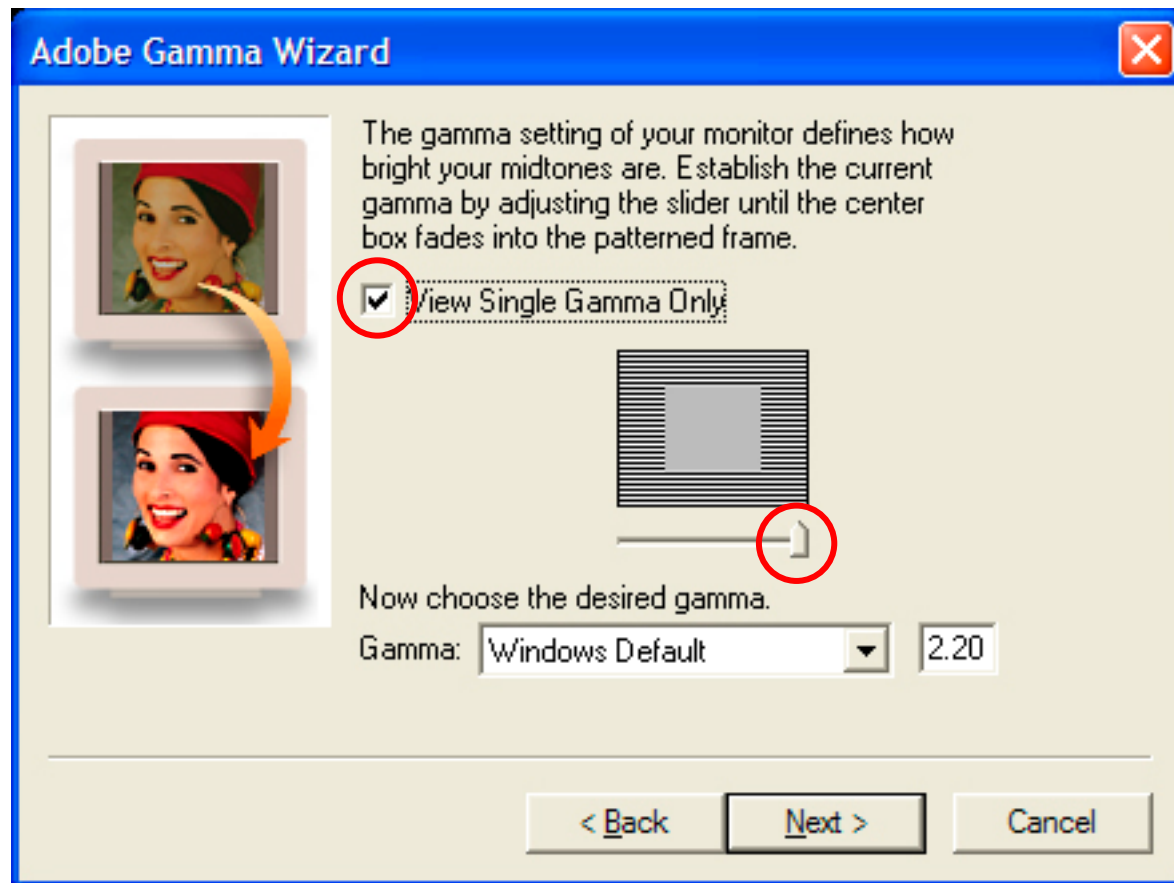


Ajustar os valores do contraste e brilho nos botões do monitor da seguinte forma:

- Contraste – no valor máximo
- Brilho – aumentar ou diminuir de forma a que o quadrado interno fique o mais cinza escuro possível, mas que se possa distinguir do preto

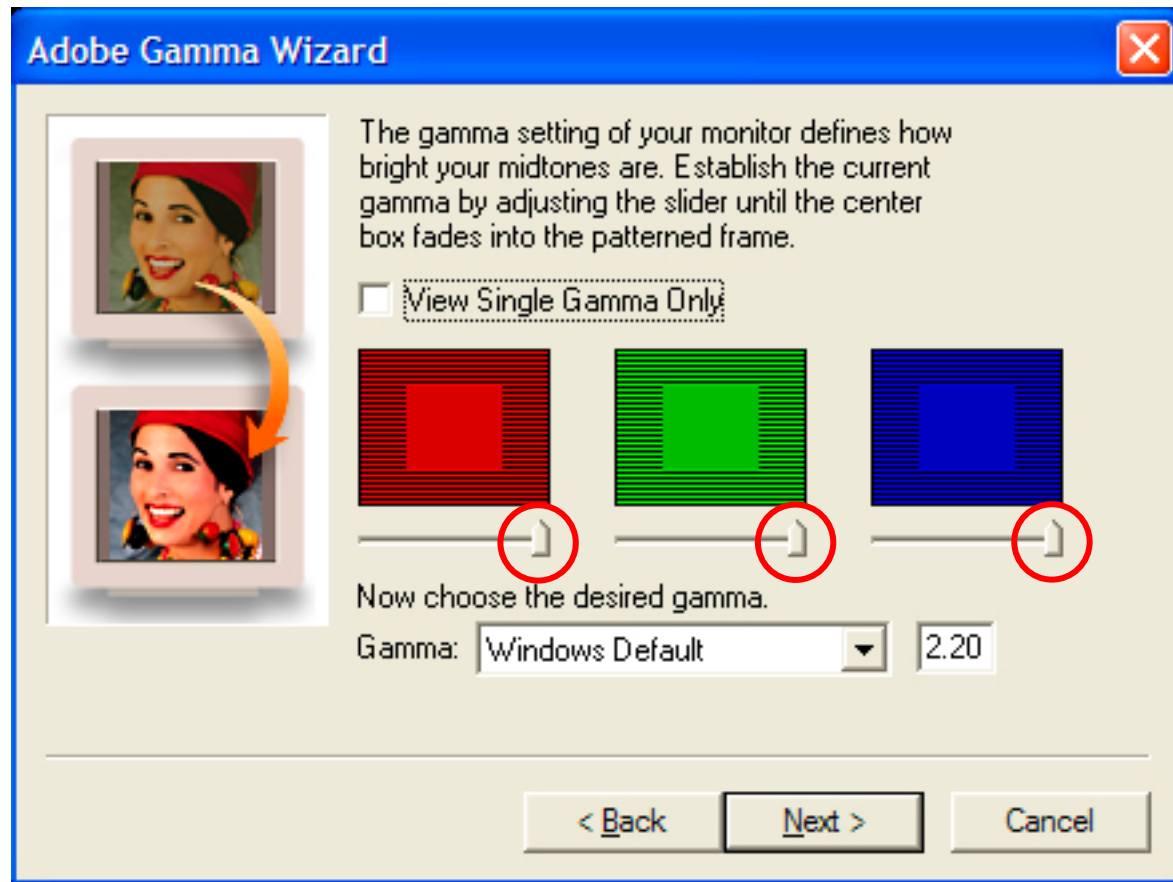
Definir o meio tom

5



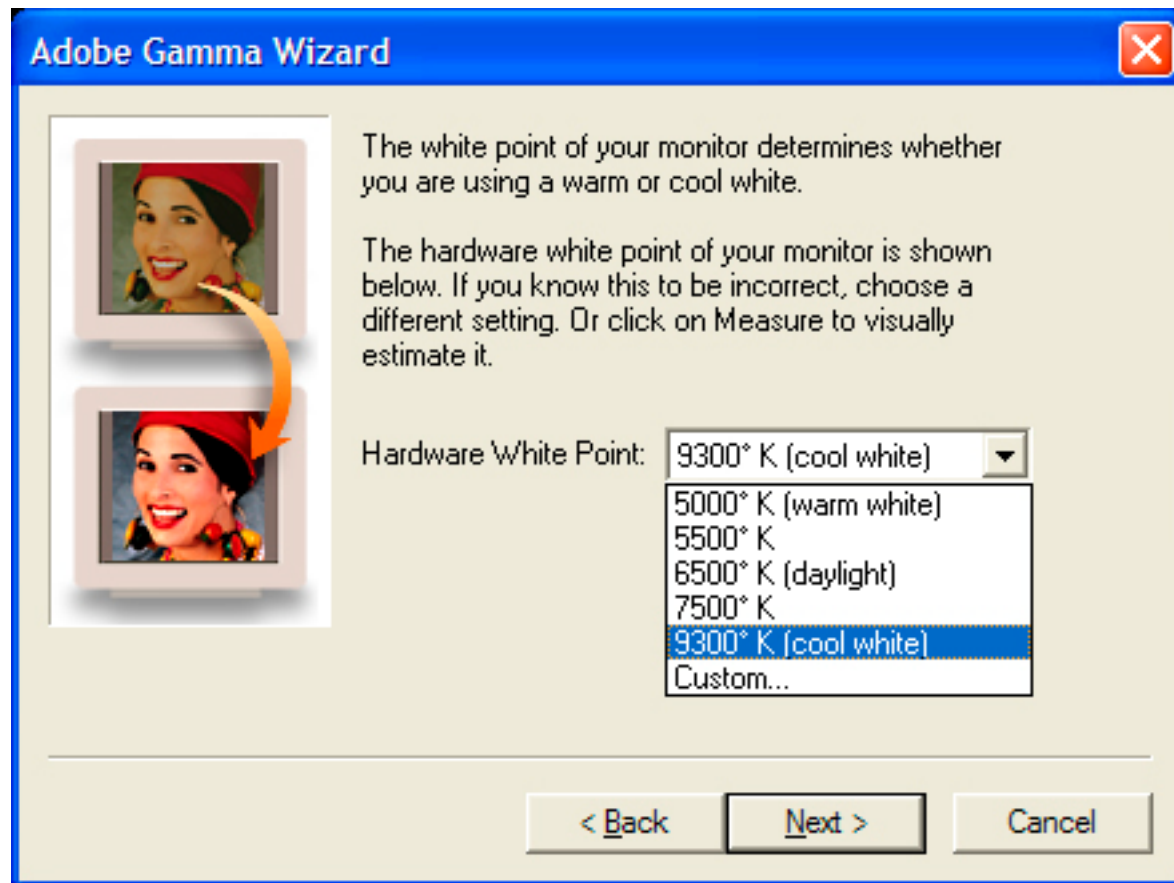
Mover o *slider* de forma a que o quadrado interno se funda no externo

- Desfocar a visão ou semi-cessar os olhos ao mesmo tempo que se move o slider
- Windows – a gama por defeito é 2.2
- Macintosh – a gama por defeito é 1.8



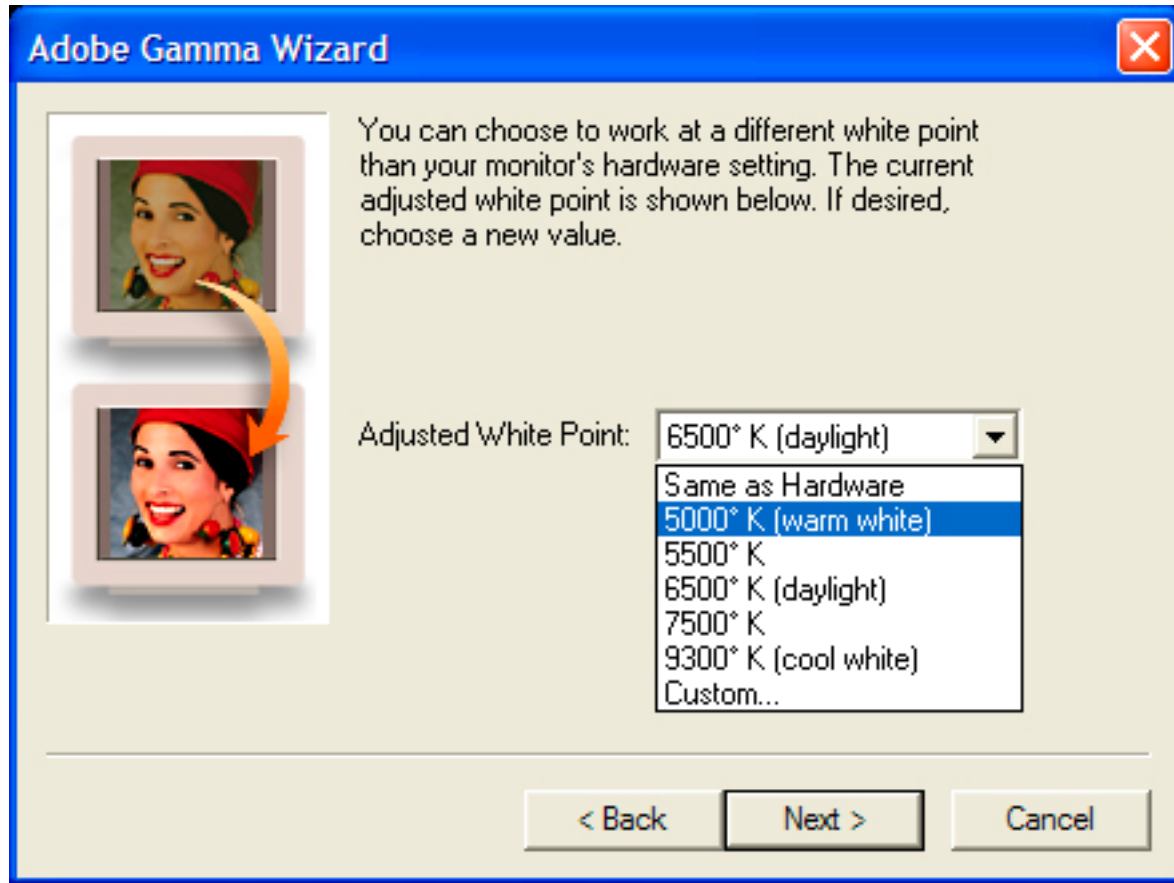
Mover o slider de forma a que os quadrados internos se fundam nos externos

- Desfocar a visão ou semi-cessar os olhos ao mesmo tempo que se movem os sliders
- Primeiro faz-se a operação na gama total depois em cada uma das primitivas



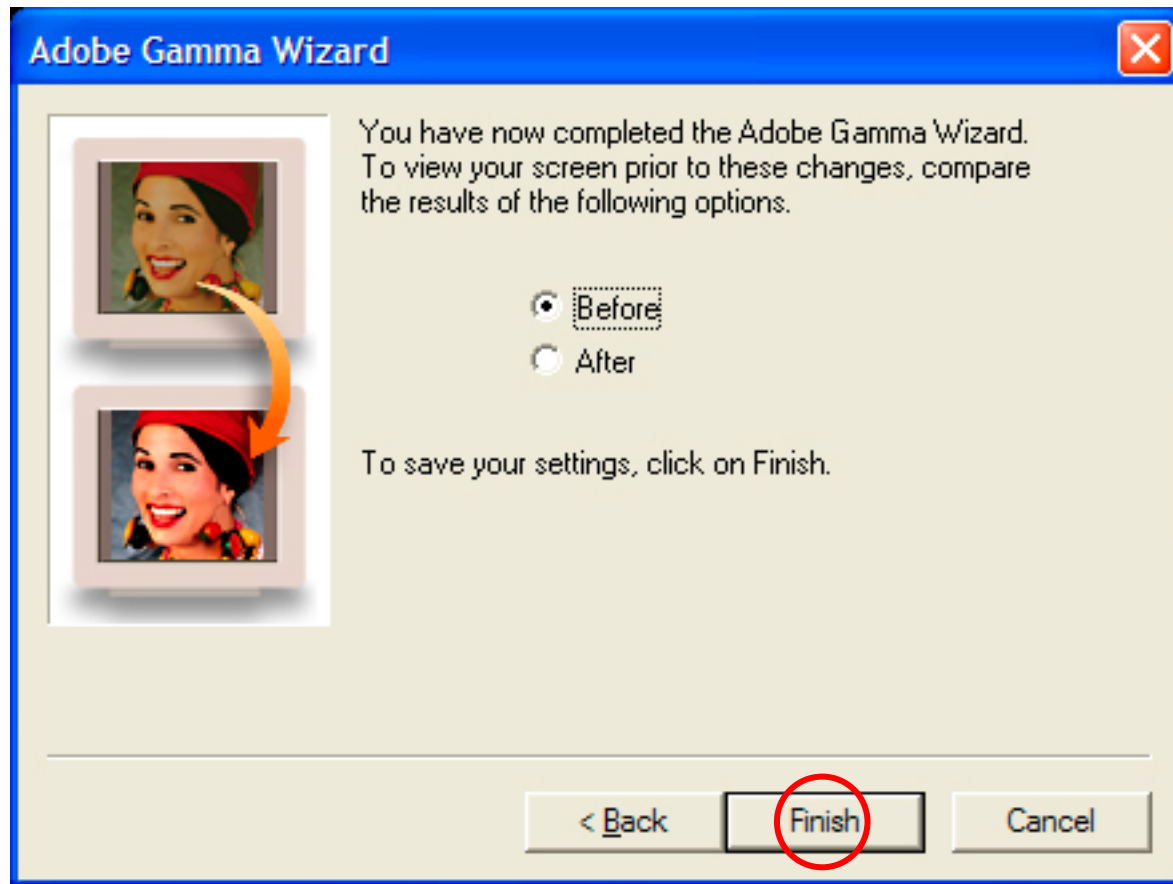
Para uma correcta calibração temos que ter como ponto de partida o perfil de cor definido no equipamento. Ver especificações técnicas do mesmo.

- A temperatura de cor é correspondente ao posicionamento do branco no espectro solar.



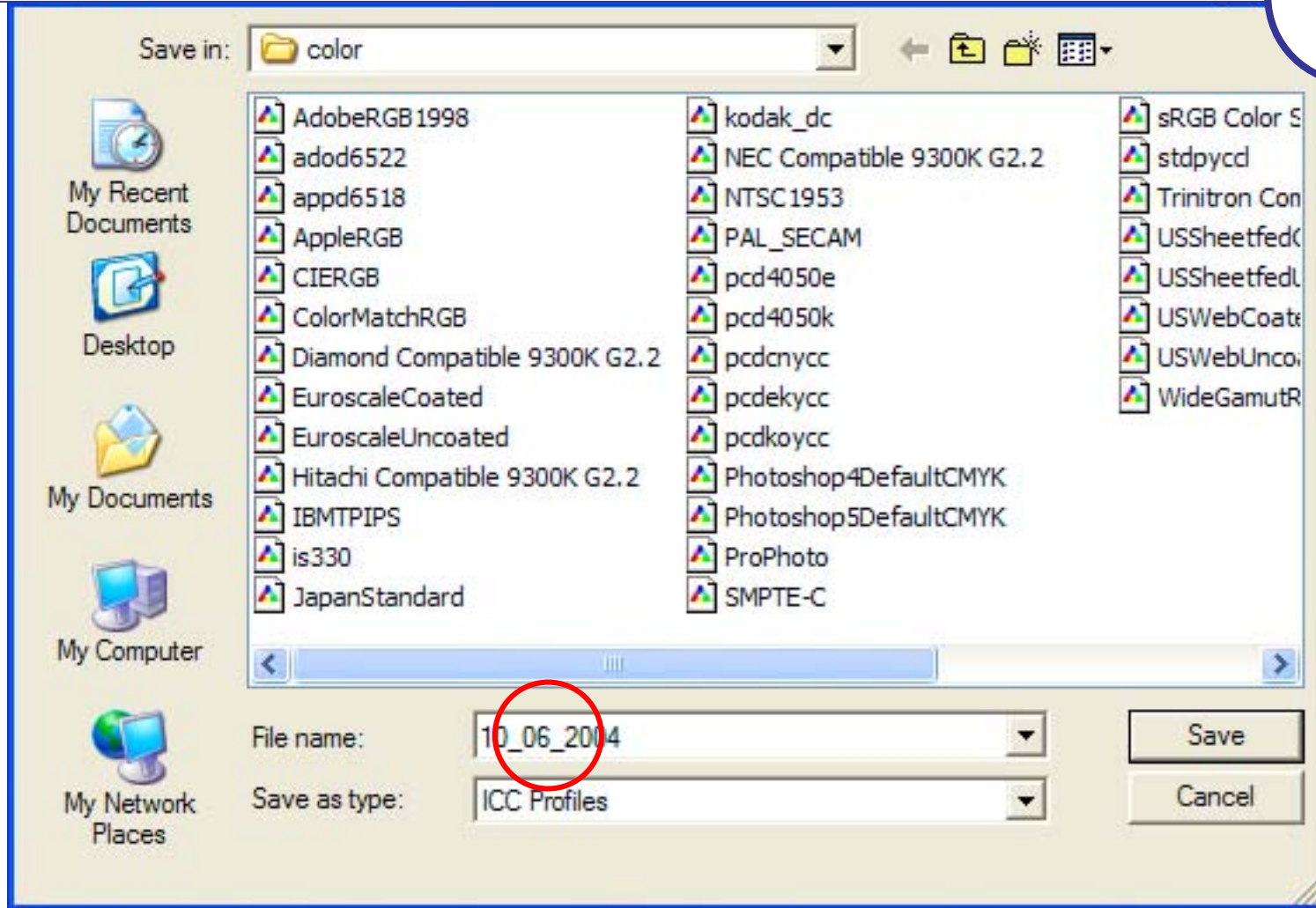
Após indicar qual o ponto branco do equipamento é necessário escolher aquele em que se quer trabalhar

- 5000°Kelvin, gama 1.8, *ColorMatch* – adequado ao tratamento imagem para impressão
- 6500°Kelvin, gama 2.2, *Adobe RGB* – o maior espaço de cor RGB



Gravar o perfil de correcção de cor do monitor

10



Gravar o perfil de correcção com a data da sua execução para um controlo efectivo dos intervalos de calibração

- É possível fazer um *scrip* que lance a aplicação *AdobeGama* segundo um intervalo de tempo pré-definido.